

## ตอนที่ ๒

### สภาพทั่วไปของสถานศึกษา

#### 2.๑ ข้อมูลเกี่ยวกับสถานศึกษา

วิทยาลัยเทคนิคภูเก็ตตั้งอยู่บ้านเลขที่ 178/1 ถนนเยาวราช ตำบลตลาดใหญ่ อำเภอเมือง จังหวัดภูเก็ตเนื้อที่ทั้งหมด 23 ไร่ 3 งาน 34 ตารางวา สภาพพื้นที่เป็นที่ราบอยู่กลางชุมชนและหน่วยงานราชการห่างจากใจกลางเมืองประมาณ 3 กิโลเมตร โดยด้านหน้าทางทิศตะวันตกติดถนนเยาวราช ด้านข้างทางทิศเหนือติดถนนโกมารภักจ์ ทางทิศใต้ติดถนนนคร และด้านหลังทางทิศตะวันออกติดบ้านพักอาศัยของประชาชน สภาพแวดล้อมโดยรอบรายล้อมโดยสถานีตำรวจ โรงพยาบาล สถานศึกษาทั้งของรัฐและเอกชน บ้านพักอาศัยและร้านค้า การคมนาคมสะดวก มีรถโดยสารประจำทางผ่านหน้าวิทยาลัย เนื่องจากพื้นที่มีน้อยการใช้พื้นที่จึงค่อนข้างแออัด โดยแบ่งเป็นพื้นที่สำหรับอาคารเรียน อาคารประกอบและอาคารปฏิบัติการประมาณ 16 ไร่ เป็นอาคารบ้านพักครู – อาจารย์และเจ้าหน้าที่คนงานประมาณ 7 ไร่

#### สถานที่ตั้ง

เลขที่ 178/1 ถนนเยาวราช ตำบลตลาดใหญ่ อำเภอเมือง จังหวัดภูเก็ต 83000

โทรศัพท์ : (076)221679 โทรสาร: (076)212729

E – Mail address : [pket\\_tech@yahoo.com](mailto:pket_tech@yahoo.com)

สารบรรณอิเล็กทรอนิกส์ Phuket02

Web site : [www.ptc.ac.th](http://www.ptc.ac.th)

## 2.2 สภาพชุมชน เศรษฐกิจ สังคมขนาดและที่ตั้ง

จังหวัดภูเก็ต เป็นจังหวัดสุดเขตทางด้านทิศใต้ฝั่งตะวันตกของประเทศไทย ชายฝั่งทะเลอันดามัน อยู่ระหว่างละติจูดที่ ๗ องศา ๔๕ ลิปดา ถึง ๘ องศา ๑๕ ลิปดาเหนือ และลองติจูดที่ ๙๘ องศา ๑๕ ลิปดา ถึง ๙๘ องศา ๔๐ ลิปดาตะวันออก มีสภาพภูมิประเทศเป็นเกาะในทะเลอันดามัน มหาสมุทรอินเดีย ซึ่งเป็นเกาะที่มีขนาดใหญ่ที่สุดของประเทศ เฉพาะเกาะภูเก็ตมีพื้นที่ ๕๔๓.๐๓๔ ตารางกิโลเมตร ส่วนเกาะบริวารต่างๆ จำนวน ๓๒ เกาะ มีพื้นที่รวมกัน ๒๗ ตารางกิโลเมตร รวมพื้นที่ทั้งหมด ๕๗๐.๐๓๔ ตารางกิโลเมตร หรือ ๓๕๖,๒๗๑.๒๕ ไร่ อยู่ห่างจากกรุงเทพมหานคร ตามเส้นทางหลวงแผ่นดินหมายเลข ๔ และทางหลวงจังหวัดหมายเลข ๔๐๒ รวมระยะทาง ๘๖๗ กิโลเมตร หรือ ระยะทางอากาศ คิดเป็น ๖๘๘ กิโลเมตร

### อาณาเขต

ทิศเหนือ ติดช่องแคบปากพระ จังหวัดพังงา เชื่อมโดยสะพานเทพกระษัตรี และสะพานศรีสุนทร (ส่วนสะพานสารสิน ปัจจุบันพัฒนาเป็นแหล่งท่องเที่ยว)

ทิศใต้ ติดทะเลอันดามัน มหาสมุทรอินเดีย

ทิศตะวันออก ติดทะเลเขตจังหวัดพังงา

ทิศตะวันตก ติดทะเลอันดามัน มหาสมุทร อินเดีย

### ลักษณะภูมิประเทศ

พื้นที่จังหวัดภูเก็ต มีลักษณะเป็นหมู่เกาะ วางตัวในแนวทิศเหนือไปยังทิศใต้ พื้นที่ส่วนใหญ่ ประมาณร้อยละ ๗๐ เป็นภูเขา มียอดเขาที่สูงที่สุด คือ ยอดเขาไม้เท้าสิบสอง อยู่ในเขตอำเภอกะทู้ สูงจากระดับน้ำทะเลปานกลาง ๕๒๙ เมตร และประมาณร้อยละ ๓๐ เป็นพื้นที่ราบ อยู่ตอนกลางและตะวันออกของเกาะ พื้นที่ชายฝั่งด้านตะวันออกเป็นดินเลนและป่าชายเลน ส่วนชายฝั่งทะเลด้านตะวันตกเป็นภูเขา และหาดทรายที่สวยงาม

### ลักษณะภูมิอากาศ

จังหวัดภูเก็ต มีลักษณะภูมิอากาศร้อนชื้น แอบศูนย์สูตร คือ อากาศจะร้อนชื้น ฝนตกชุก มีฤดูกาล ๒ ฤดู ได้แก่ ฤดูร้อน และฤดูฝน ช่วงฤดูร้อนมีระยะสั้น เริ่มตั้งแต่เดือนธันวาคมถึงเดือนมีนาคม ฤดูฝนเริ่มตั้งแต่เดือนเมษายนถึงเดือนพฤศจิกายน ในปี พ.ศ. ๒๕๕7 มีอุณหภูมิสูงสุด 36.5 องศาเซลเซียส และมี

อุณหภูมิต่ำสุด 18.0 องศาเซลเซียส จำนวนวันที่ฝนตก 172 วัน ปริมาณน้ำฝนที่ตกทั้งปีวัดได้ 1,701.3 มิลลิเมตร

### ประชากรและการปกครอง

จังหวัดภูเก็ตแบ่งการปกครองส่วนภูมิภาคออกเป็น ๓ อำเภอ ๑๗ ตำบล 95 หมู่บ้าน 58 ชุมชน โดยมีรายชื่ออำเภอ ดังนี้ อำเภอเมืองภูเก็ต อำเภอกะทู้ และอำเภอถลาง การบริหารราชการส่วนท้องถิ่น จำนวน 19 แห่ง ประกอบด้วย องค์การบริหารส่วนจังหวัด จำนวน 1 แห่ง เทศบาลตำบล จำนวน 9 แห่ง เทศบาลเมือง จำนวน 2 แห่ง เทศบาลนคร จำนวน 1 แห่ง และองค์การบริหารส่วนตำบล (อบต.) จำนวน 6 แห่ง จากสถิติของกรมการปกครอง พ.ศ. 2557 จังหวัดภูเก็ต มีประชากรทั้งสิ้น 378,364 คน เป็นชาย 179,221 คน หญิง ๑99,143 คน ความหนาแน่นของประชากรโดยเฉลี่ย 696.8 คนต่อตารางกิโลเมตร

### ทรัพยากรธรรมชาติ

ป่าไม้ จังหวัดภูเก็ต มีพื้นที่ป่าสงวนแห่งชาติ ๑๐๗,๕๗๘ ไร่ เป็นพื้นที่ป่าบก จำนวน ๘๘,๒๓๕ ไร่ ป่าชายเลน จำนวน ๑๙,๓๔๓ ไร่ พื้นที่ป่าที่คงสภาพในปี ๒๕๓๘ จำนวน ๒๔ ตารางกิโลเมตร แหล่งน้ำ จังหวัดภูเก็ต มีแหล่งน้ำบนดินและแหล่งน้ำใต้ดิน ไม่มีแม่น้ำสายหลัก มีเฉพาะลำคลองและธารน้ำสายสั้นๆ ในปี 2557 มีอ่างเก็บน้ำขนาดกลาง 2 แห่ง แหล่งเก็บน้ำขนาดเล็ก 6 แห่ง ฝายคอนกรีต 30 แห่ง ทำนบ 5 แห่ง สระ หนอง และบึง ๑ แห่ง และคูคลอง ๑7 สาย

ดิน ลักษณะดินของเกาะภูเก็ต เกิดจากการสะสมตัวของก้อนกรวด และศิลาแลง ดินดังกล่าว ปกคลุมไปตามชายฝั่งทะเล และพื้นที่เชิงเขาเป็นดินลูกรังปนทรายและร้อนมาก จึงขาดประสิทธิภาพในการอุ้มน้ำ มีการพังทลายตัวได้ง่าย เหมาะสำหรับการเพาะปลูกยางพารา สับปะรดพันธุ์พื้นเมือง และมะพร้าว

### สภาพทางเศรษฐกิจ

รายได้หลักของจังหวัดภูเก็ต มาจากธุรกิจการท่องเที่ยว ในปี ๒๕๕8 จังหวัดภูเก็ตมีจำนวนนักท่องเที่ยว จำนวน 11,339,885 คน มีรายได้จากธุรกิจการท่องเที่ยว ประมาณ 241,927 ล้านบาท ข้อมูลจากรายงานของสำนักคณะกรรมการ พัฒนาการเศรษฐกิจและสังคมแห่งชาติ ในปี ๒๕๕8 จังหวัดภูเก็ตมีมูลค่าผลิตภัณฑ์จังหวัด (GPP) ตามราคาประจำปี 133,283 ล้านบาท ผลิตภัณฑ์มวลรวมจังหวัด 250,952 บาทต่อคน ซึ่งมากเป็นอันดับ ๑ ของภาค และเป็นอันดับ ๑๐ ของประเทศ

### การคมนาคมและการขนส่ง

จังหวัดภูเก็ต มีเส้นทางการคมนาคม ๓ ทาง ได้แก่ ทางบก ทางน้ำ และทางอากาศ

- การคมนาคมทางบก จังหวัดภูเก็ต มีทางหลวงหมายเลข ๔๐๒ เป็นเส้นทางหลัก มีทางหลวงจังหวัดรอบเกาะและมีเส้นทางอื่นๆ ที่แยกออกจากทางหลวงหมายเลข ๔๐๒ ไปยังชุมชนและสถานที่ท่องเที่ยวต่างๆ

- **การคมนาคมทางน้ำ** จังหวัดภูเก็ต มีท่าเรือน้ำลึก ๑ แห่ง ได้แก่ ท่าเรือน้ำลึกภูเก็ต ตั้งอยู่บริเวณอ่าวมะขาม เพื่อใช้เป็นท่าเรือเพื่อการขนส่งสินค้า และเพื่อการท่องเที่ยว นอกจากนี้ยังมีท่าเทียบเรือในพื้นที่จังหวัดภูเก็ตทั้งสิ้น 38 แห่ง และมียังมีท่าจอดเรือของเอกชน จำนวน 4 แห่ง

- **การคมนาคมทางอากาศ** จังหวัดภูเก็ต มีสนามบินนานาชาติภูเก็ต ซึ่งมีบทบาทสำคัญในการขนส่งสินค้าและผู้โดยสาร เชื่อมโยงทั้งภายในประเทศ

การสาธารณสุข

### การไฟฟ้า

การบริการ Phuket City Free Wi-Fi เป็นการร่วมมือของเทศบาลนครภูเก็ตกับทีโอที ให้บริการอินเทอร์เน็ตไร้สายความเร็วสูง มีการเปิดให้บริการฟรีแก่ประชาชนใน ๓ จุด ประกอบด้วย บริเวณสวนเฉลิมพระเกียรติ ๗๒ พรรษาครอบคลุมถึงชอชมณีนีย์ และสวนสาธารณะสะพานหิน จำนวน ๒ จุด

### ด้านการศึกษา

ในปีการศึกษา ๒๕๕๘ จังหวัดภูเก็ต มีโรงเรียนที่เปิดสอนในระดับ ก่อนประถมศึกษา ประถมศึกษา มัธยมศึกษาตอนต้น และมัธยมศึกษาตอนปลาย รวมกันทั้งสิ้น ๙๘ โรงเรียน มีครู 2,775 คน มีนักเรียน 65,647 คน และมีอัตราส่วนครูต่อนักเรียน เท่ากับ ๑ : 24 นอกจากนี้ยังมีโรงเรียนและสถานศึกษาที่สอนในระดับ อาชีวศึกษาสังกัดสำนักงานคณะกรรมการการอาชีวศึกษา อีก 4 แห่ง มีมหาวิทยาลัย ๒ แห่ง คือ มหาวิทยาลัยสงขลานครินทร์ วิทยาเขตภูเก็ต และมหาวิทยาลัยราชภัฏภูเก็ต

### ด้านสาธารณสุข

จังหวัดภูเก็ต มีสถานบริการสาธารณสุข ที่สามารถให้บริการประชาชนได้อย่างทั่วถึง คือ มีจำนวนสถานพยาบาลประเภทบริการทั่วไป ทั้งหมด 10 แห่ง มีจำนวนเตียงรวมกัน ๑,143 เตียง โดยมีสัดส่วนจำนวนเตียงต่อจำนวนประชากร เท่ากับ ๑ : 331 มีโรงพยาบาลส่งเสริมสุขภาพตำบล 21 แห่ง และมีคลินิกต่าง ๆ อีก 291 แห่ง มีแพทย์ 311 คน คิดเป็นสัดส่วนของแพทย์ต่อจำนวนประชากร เท่ากับ ๑ : ๑,216.6

### แหล่งท่องเที่ยว

จังหวัดภูเก็ต เป็นจังหวัดเดียวที่มีลักษณะภูมิประเทศเป็นเกาะ และเป็นแหล่งท่องเที่ยวที่มีชื่อเสียงระดับโลก ซึ่งเป็นที่รู้จักในเรื่องของหาดทรายที่สวยงาม น้ำทะเลใส ท้องทะเลที่งดงามเหมาะสำหรับการดำน้ำ รวมทั้งมีสิ่งอำนวยความสะดวก รองรับนักท่องเที่ยวอย่างครบครัน มีสถานที่ท่องเที่ยวหลายแห่ง ทั้งสถานที่ท่องเที่ยวทางธรรมชาติ และสถานที่ท่องเที่ยวทางศิลปวัฒนธรรมและสถาปัตยกรรม ในอดีตส่วนใหญ่ คนที่มีความเจริญรุ่งเรือง ทางเศรษฐกิจจะเป็นคนจีน ที่ทำเหมืองแร่ และพ่อค้าคนกลางขายยาพารา ความเจริญที่มาจากคนจีน ซึ่งเห็นได้จากศาลเจ้าจีนที่ตั้งอยู่เรียงรายในตัวเมืองภูเก็ตเพื่อฉลองเทศกาลถือศีลกินผักในเดือนตุลาคมของทุกปี

สถานที่ท่องเที่ยวทางธรรมชาติ ได้แก่

หาดป่าตอง มีลักษณะเป็นอ่าวโค้งกว้าง มีน้ำทะเลใส หาดทรายที่สวยงาม เหมาะสำหรับ การเล่น กีฬา ทางน้ำทุกชนิด และยังเป็นหาดที่เป็นจุดศูนย์กลางของนักท่องเที่ยวจนเรียกได้ว่า นักท่องเที่ยวที่มา ภูเก็ตไม่มีใครที่ไม่รู้จักหาดป่าตอง หาดป่าตองยังเป็นหาด ที่มีสถานบันเทิงต่างๆ มากมายทุกประเภท ที่ เปิดให้บริการ นักท่องเที่ยว นับเป็นหาดที่มีสิ่งอำนวยความสะดวกมากที่สุด ในภูเก็ต อาทิ สถานที่พัก บริษัทนำเที่ยว ศูนย์การค้า แหล่งบันเทิง เป็นต้น สินค้า และของที่ระลึกทุก

**แหลมพรหมเทพ** เป็นแหลมที่มีหน้าผาสูงอยู่ทางใต้สุดของเกาะภูเก็ต เดิมชาวบ้านเรียกแหลมนี้ว่า "แหลมเจ้า" จากริมหน้าผามีแนวต้นตาลลาดสู่แหลมที่เป็นโขดหิน มองเห็นน้ำทะเลสีเขียวมรกตเป็นกระแสน้ำวนและลึกลงออกไป จะเห็นเกาะแก้วพิสดารอยู่ด้านหน้าแหลม แหลมพรหมเทพ นับเป็นสถานที่ที่ชม พระอาทิตย์ตกที่สวยงามมากที่สุดแห่งหนึ่ง โดยเฉพาะวันที่อากาศดี ท้องฟ้าเปิด มีเมฆน้อย

**หาดกะรน** อยู่ห่างจากตัวเมือง ๒๐ กิโลเมตร ไปตามเส้นทาง ถนนเจ้าฟ้า เป็นหาดทรายขาว ละเอียด ทอดตัวในแนวยาว ไปจนถึงหาด และเป็นหาดหนึ่งที่มีสถานที่พัก บริษัทนำเที่ยว ร้านค้า จำนวน มาก สำหรับรองรับนักท่องเที่ยว ที่มาเยือน

**หาดกะตะ** อยู่ห่างจากตัวเมือง ๑๗ กิโลเมตร เป็นหาดที่เหมาะสมสำหรับการเล่นน้ำ และ ใช้เป็นที่ฝึก ดำน้ำ เนื่องจากมีแนวปะการังติดต่อกันไปจนถึงเกาะปู ซึ่งอยู่ด้านหน้าหาดกะตะ ปัจจุบัน หาดกะตะ เป็น หาดหนึ่งที่มีสิ่งอำนวยความสะดวกครบครัน อาทิ สถานที่พัก บริษัท นำเที่ยว ร้านค้า แหล่งบันเทิงต่างๆ ไว้ สำหรับ บริการนักท่องเที่ยว เช่นเดียวกับ หาดกะรน

**เกาะไม้ท่อน** เป็นเกาะที่มีปะการังสวยงาม น้ำทะเลใสหาดทรายขาว เหมาะสำหรับผู้ชอบการดำ น้ำและตกปลา บนเกาะมีที่พักบริการ

**สถานที่ท่องเที่ยวทางศิลปวัฒนธรรม และสถาปัตยกรรม ได้แก่**

ตึกโบราณสถาปัตยกรรมแบบซิโน - โปรตุเกส เป็นอาคารรุ่นเก่าในตัวเมืองภูเก็ต ที่เป็นทั้งบ้านเรือน ร้านค้า สถานที่ราชการ ธนาคาร และอื่น ๆ อีกมากมาย

**บ้านชินประชา** เป็นบ้านเก่าแก่สไตล์ ชิโน - โปรตุเกส ซึ่งสร้างขึ้นในปี พ.ศ. ๒๔๖๖ (ค.ศ. ๑๙๐๓) หรือในปลายรัชสมัยที่ ๕ โดยพระพิทักษ์ชินประชา เป็นหลังแรกของจังหวัดภูเก็ต ที่เรียกว่า อังม่อเหลา ปัจจุบันบ้านชินประชา มีอายุกว่า ๑๐๐ ปี ตั้งอยู่ที่ถนนกระบี่ ตำบลตลาดเหนือ ในตัวเมืองภูเก็ต เป็นบ้าน ของตระกูลตันทวณิช ผู้เป็นเจ้าของได้อนุรักษ์ตัวอาคารและเครื่องเรือนเครื่องใช้ต่างๆ ในบ้านไว้เป็นอย่างดี โดยมีความมุ่งหวัง ให้สถานที่แห่งนี้เป็นพิพิธภัณฑ์ที่มีชีวิต

**วัดฉลอง หรือ วัดไชยธาราราม** อยู่ห่างจากตัวเมืองภูเก็ตประมาณ ๘ กิโลเมตร เป็นวัดที่มีชื่อเสียง ของภูเก็ต มีรูปหล่อของหลวงพ่อแช่ม และหลวงพ่อช่วง ซึ่งเป็นที่เคารพสักการะของชาวภูเก็ต

**พิพิธภัณฑ์ภูเก็ตไทยหัว** ตั้งอยู่ที่ถนนกระบี่ย่านเมืองเก่าภูเก็ต สถานที่แห่งนี้เดิมเป็นโรงเรียนสอน ภาษาจีนแห่งแรกในจังหวัดภูเก็ต ซึ่งชาวจีนฮกเกี้ยน บรรพบุรุษชาวจีนรุ่นแรก ที่อพยพ มาอยู่ที่ภูเก็ตได้ ร่วมกันตั้งขึ้น ตัวอาคารแบบซิโน-โปรตุเกส ที่เห็นในปัจจุบันนี้ สร้างขึ้นเมื่อปี พ.ศ. ๒๔๗๗ บนหน้าจั่วอาคาร

เรียน มีรูปปูนปั้นเป็นรูปคางคางแดง ซึ่งสื่อความหมายถึง การรู้หนังสือคือโชคอันยิ่งใหญ่ เป็นการแสดงให้เห็นถึง การตระหนักถึงการให้การศึกษา แก่ลูกหลานชาวภูเก็ต ไม่เฉพาะการเล่าเรียน เพื่อให้อ่านออกเขียนได้เท่านั้น แต่หัวใจสำคัญของการศึกษาอยู่ที่ การปลูกฝังคุณธรรม จริยธรรม และปรัชญาในการดำรงชีวิต

**ภูเก็ตแพนตาซี** ตั้งอยู่บริเวณหาดกมลา เป็นแหล่งบันเทิงยามราตรี ที่มีการนำเสนอ ศิลปวัฒนธรรมไทยด้วยเทคโนโลยีขั้นสูง ภายในบริเวณมีร้านอาหาร ร้านขายของที่ระลึกและหัตถกรรมไทย ต่างๆ ห้องเกมส์ แต่ละอาคารจะได้รับการออกแบบเป็นอาคารทรงไทยประยุกต์ลักษณะต่างๆ โดยดึง จุดเด่นของแต่ละภาคมาใช้ และตกแต่งโดยใช้แสงสีเสียงต่างๆ ดูตระการตา

ยุทธศาสตร์การพัฒนาจังหวัดภูเก็ต ปี 2558 – 2561

วิสัยทัศน์จังหวัดภูเก็ต (Vision)

“ภูเก็ตเมืองท่องเที่ยวนานาชาติ บนพื้นฐานการพัฒนาที่ยั่งยืน”

พันธกิจ (Goals)

- (1) เร่งส่งเสริมและพัฒนากองท่องเที่ยวสู่มาตรฐานการท่องเที่ยวระดับโลก
- (2) กำหนดทิศทางการท่องเที่ยวภูเก็ตสู่ความร่วมมือระดับโลก
- (3) สนับสนุนการท่องเที่ยวภูเก็ตควบคู่กับการพัฒนาคุณภาพชีวิต สังคม วัฒนธรรมและสิ่งแวดล้อม
- (4) สร้างภาพลักษณ์ที่ดีของภูเก็ต
- (5) ส่งเสริมความมั่นคงในสังคมตลอดจนระบบความปลอดภัยในชีวิตและทรัพย์สินของประชาชนและนักท่องเที่ยว
- (6) สนับสนุนเครือข่ายความร่วมมือในการป้องกันและแก้ไขปัญหาความเดือดร้อนของประชาชนและนักท่องเที่ยว
- (7) ปรับรูปแบบการบริหารให้มีสมรรถนะรองรับการท่องเที่ยวสู่มาตรฐานสากล
- (8) ปรับเปลี่ยนทัศนคติ วัฒนธรรมองค์กรให้สอดคล้องในการทำงานภายใต้หลักบริหารการจัดการบ้านเมืองที่ดี (Good Government)
- (9) พัฒนาการท่องเที่ยวให้มีสมรรถนะสูงในการแข่งขัน
- (10) สร้างแหล่งเที่ยวและบริการใหม่ โดยเสริมสร้างการมีส่วนร่วมของประชาชนและชุมชนสู่เศรษฐกิจสร้างสรรค์
- (11) สร้างโอกาสและกระจายรายได้ในสังคมเพื่อลดความเหลื่อมล้ำด้วยการพัฒนาศักยภาพผู้ประกอบการและแรงงานสู่มาตรฐานนานาชาติ

เป้าประสงค์รวม (Strategic Issues)

- (1) จำนวนผลิตภัณฑ์ท่องเที่ยวที่ได้มาตรฐาน
- (2) นักท่องเที่ยวมีความพึงพอใจ

(3) ประชาชนมีรายได้จากการท่องเที่ยว

(4) มีจำนวนนักท่องเที่ยวเพิ่มขึ้น

(5) องค์กรด้านบริการท่องเที่ยวมีคุณภาพการบริการสูง

ประเด็นยุทธศาสตร์การพัฒนาจังหวัด

จังหวัดภูเก็ตได้กำหนดยุทธศาสตร์การพัฒนาจังหวัด 3 ประเด็น ดังนี้

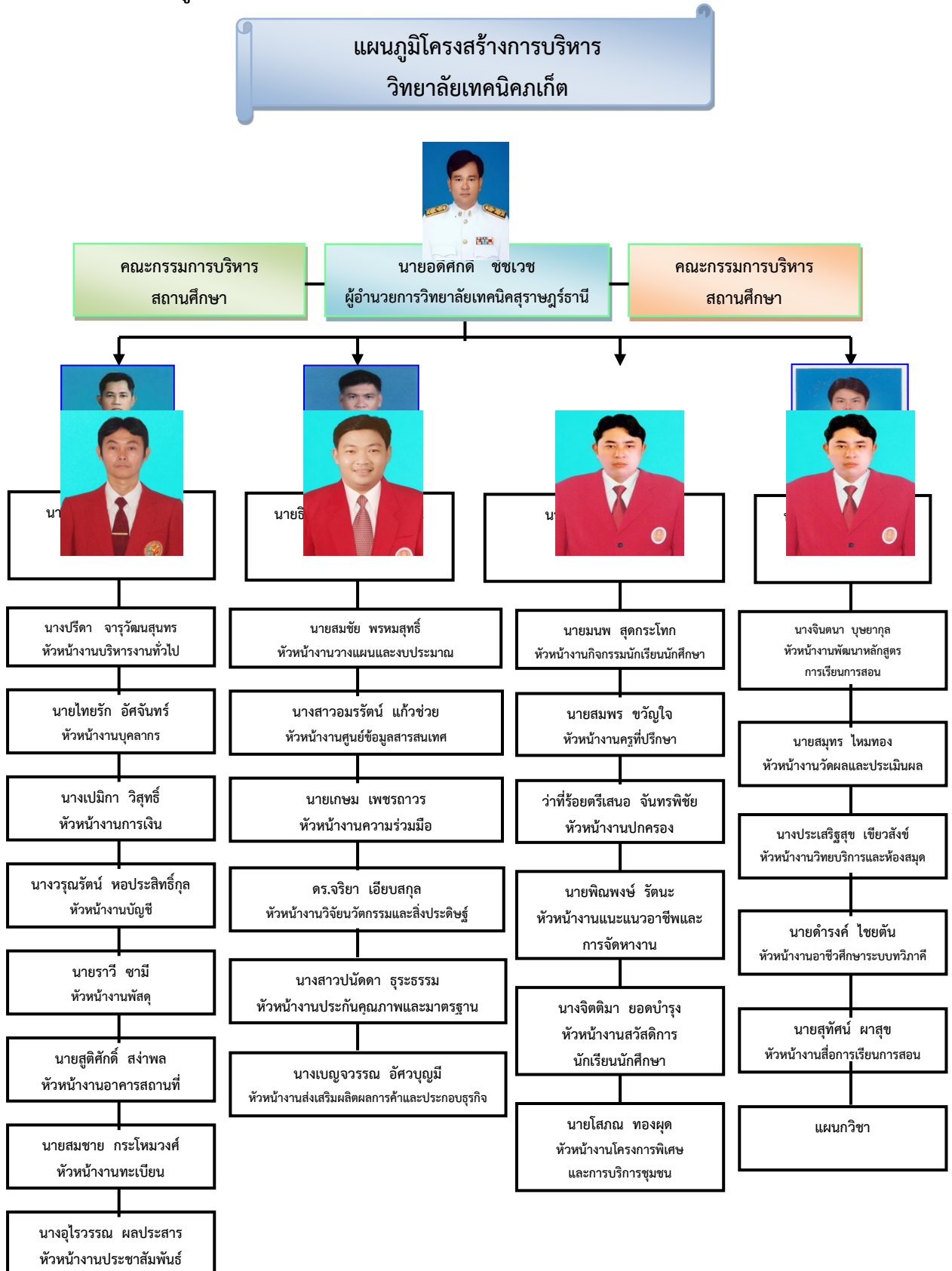
ประเด็นยุทธศาสตร์ที่ 1 แหล่งท่องเที่ยวทางทะเลที่มีมาตรฐานระดับโลก

ประเด็นยุทธศาสตร์ที่ 2 สร้างความเชื่อมั่นในแก่นักท่องเที่ยวและประชาชน

ประเด็นยุทธศาสตร์ที่ 3 ปรับองค์กรให้รองรับการพัฒนาการท่องเที่ยวสู่มาตรฐานสากล

## ๒.๒ ข้อมูลปัจจุบันของสถานศึกษา

### ๒.๒.๑ แผนภูมิการบริหารของสถานศึกษา





นางเบญจวรรณ อัสวบุญมี  
หัวหน้างานศูนย์บ่มเพาะวิสาหกิจเพื่อการศึกษา

## 2.2.2 คณะกรรมการบริหารสถานศึกษา

ที่	ชื่อ - สกุล	ตำแหน่ง
1.	ผู้อำนวยการวิทยาลัยเทคนิคภูเก็ต	ประธานกรรมการ
2.	รองผู้อำนวยการฝ่ายบริหารทรัพยากร	รองประธานกรรมการ
3.	รองผู้อำนวยการฝ่ายแผนงานและความร่วมมือ	รองประธานกรรมการ
4.	รองผู้อำนวยการฝ่ายพัฒนากิจการนักเรียนนักศึกษา	รองประธานกรรมการ
5.	รองผู้อำนวยการฝ่ายวิชาการ	รองประธานกรรมการ
6.	นายสมชัย พรหมสุทธิ ผู้แทนฝ่ายแผนงานและความร่วมมือ	กรรมการ
7.	นายอุทัย แซ่มประสิทธิ์ ผู้แทนฝ่ายพัฒนากิจการฯ	กรรมการ
8.	นายกิตติ บัณฑิตเลิศรักษ์ ผู้แทนฝ่ายวิชาการ	กรรมการ
9.	นายบุญสิทธิ์ อยู่คง ผู้ทรงคุณวุฒิ	กรรมการ
10.	นายทวีเกียรติ เอี่ยมจิตต์ ผู้ทรงคุณวุฒิ	กรรมการ
11.	นายเกรียงไกร แพทย์ขิม ผู้ทรงคุณวุฒิ	กรรมการ
12.	นายศึกษา ทิพย์วงศ์ ผู้ทรงคุณวุฒิ	กรรมการ
13.	นายศศพล สุริยมณฑล ผู้ทรงคุณวุฒิ	กรรมการ
14.	นางบุญเลิศ เตชะภัททวรกุล ผู้ทรงคุณวุฒิ	กรรมการ
15.	นายมานิต รัตนบุรี ผู้ทรงคุณวุฒิ	กรรมการ
16.	นายสิริคม สระคำ ผู้ทรงคุณวุฒิ	กรรมการ
17.	นายเต็มศักดิ์ ปีนสวาสดี ผู้ทรงคุณวุฒิ	กรรมการ
18.	นายรุ่งจรัสแสง พิรุณรัตน์ ผู้ทรงคุณวุฒิ	กรรมการ
19.	นางมุกดา สระคำ ผู้ทรงคุณวุฒิ	กรรมการ
20.	นางปรีดา จารุวัฒนสุนทร ผู้แทนฝ่ายบริหารทรัพยากร	กรรมการและเลขานุการ
21.	นางภัศรา ผาสุข	ผู้ช่วยเลขานุการ

## 2.2.3 จำนวนครู จำแนกตามแผนกวิชา/สาขาวิชา/สาขางาน

แผนกวิชา	จำนวน (คน)	สถานภาพ		ใบประกอบ วิชาชีพ		วุฒิการศึกษา			
		ครูประจำ	ครูพิเศษ	มี	ไม่มี	ปริญญาเอก	ปริญญาโท	ปริญญาตรี	ต่ำกว่าปริญญาตรี
ช่างยนต์	14	7	7	14	-	-	4	10	-
ช่างกลโรงงาน	8	8	-	8	-	-	3	5	-
ช่างเชื่อมโลหะ	8	8	-	8	-	-	3	5	-
เทคนิคพื้นฐาน	3	3	-	3	-	-	-	3	-
ช่างไฟฟ้า	15	15	-	15	-	-	3	11	1
ช่างอิเล็กทรอนิกส์	12	11	1	12	-	-	6	6	-
ช่างก่อสร้าง	7	7	-	7	-	-	4	3	-
เทคนิคสถาปัตยกรรม	3	3	-	3	-	-	1	2	-
เทคโนโลยีสารสนเทศ	6	6	-	6	-	-	5	1	-
สามัญสัมพันธ์	21	21	-	21	-	-	12	9	-
<b>รวม</b>	<b>97</b>	<b>89</b>	<b>8</b>	<b>97</b>	<b>-</b>	<b>-</b>	<b>41</b>	<b>55</b>	<b>1</b>

#### 2.2.4 จำนวนบุคลากรทางการศึกษา

ตารางจำนวนบุคลากรทางการศึกษาจำแนกตามสถานภาพ เพศ วุฒิการศึกษา ปีการศึกษา 2559

ประเภท	จำนวน (คน)	สถานภาพ				เพศ		วุฒิการศึกษา				
		ข้าราชการ	ลูกจ้างประจำ	พนักงานฯ	ลูกจ้างชั่วคราว	ชาย	หญิง	ปริญญาโท	ปริญญาตรี	อนุปริญญา/ปวส.	ม.๖ /ปวช.	ต่ำกว่า
ข้าราชการพลเรือน	๒	๒	-	-	-	-	2	-	2	-	-	-
เจ้าหน้าที่สำนักงาน	29	-	6	-	23	6	23	-	23	5	1	-
เจ้าหน้าที่ภาคสนาม	8	-	-	-	8	1	7	-	-	-	-	8
พนักงานขับรถ	2	-	1	-	1	2	-	-	-	-	-	2
<b>รวมทั้งหมด</b>	<b>41</b>	<b>2</b>	<b>7</b>	<b>-</b>	<b>32</b>	<b>9</b>	<b>32</b>	<b>-</b>	<b>25</b>	<b>5</b>	<b>1</b>	<b>0</b>

ข้อมูล ณ วันที่ 7 มิถุนายน 2559

#### 2.2.5 จำนวนผู้เรียนจำแนกตามระดับ สาขางาน และชั้นปี

ตารางแสดงจำนวนผู้เรียนจำแนกตามระดับชั้น หลักสูตรประกาศนียบัตรวิชาชีพ (ปวช.)  
ประจำปีการศึกษา 2559

สาขางาน	ปวช.1	ปวช.2	ปวช.3	นศ.ตกค้าง	รวม	หมายเหตุ
ยานยนต์	91	61	48	17	217	
ยานยนต์ (ทวิฯ)	46	22	11	18	97	
เครื่องมือกลฯ	43	18	12	5	78	
ซ่อมบำรุงเรือ	42	18	4	5	69	
เชื่อมโลหะ	36	5	7	7	55	
ไฟฟ้ากำลัง	88	70	32	21	211	
อิเล็กทรอนิกส์	81	50	36	11	178	
ก่อสร้าง	85	46	37	7	175	
สถาปัตยกรรม	39	17	14	2	72	
เทคโนโลยีสารสนเทศ	46	34	28	-	108	
<b>รวม</b>	<b>597</b>	<b>341</b>	<b>229</b>	<b>93</b>	<b>1260</b>	

ที่มา : งานทะเบียน วิทยาลัยเทคนิคภูเก็ต ณ วันที่ 7 มิถุนายน 2559

ตารางแสดงจำนวนผู้เรียนจำแนกตามระดับชั้น หลักสูตรประกาศนียบัตรวิชาชีพชั้นสูง  
(ปวส.) ประจำปีการศึกษา 2559

สาขางาน	ปวส.1	ปวส.2	เทียบโอน	นศ. ตกค้าง	สะสม หน่วยกิต	รวม
เทคนิคยานยนต์	23	43	-	22	8	96
เทคนิคยานยนต์(ทวิฯ)	21	20	-	10	6	57
เครื่องมือกลฯ	6	7	-	1	-	14
เทคนิคการเชื่อมฯ	6	4	-	4	2	16
ไฟฟ้ากำลัง/ติดตั้ง	12	20	9		3	44
เครื่องทำความเย็นฯ	8	19	-	5	7	39
เทคนิคคอมพิวเตอร์	-	-	-	1	-	1
ระบบโทรคมนาคม	-	-	-	3	-	3
อิเล็กทรอนิกส์	6	15	-	-	4	25

อุตสาหกรรม						
ระบบภาพและระบบเสียง	7	12	-	-	4	23
การก่อสร้าง	17	15	-	7	6	45
เทคโนโลยีสารสนเทศ	25	16	-	1	1	43
รวม	131	171	9	54	41	406

ที่มา : งานทะเบียน วิทยาลัยเทคนิคภูเก็ต ณ วันที่ 7 มิถุนายน 2559

สรุป รวมนักเรียน นักศึกษา  $1,301+365 = 1,666$  คน

ตารางแสดงจำนวนผู้เรียนจำแนกตามระดับ สาขางาน และชั้นปี (ทวิศึกษา)

ระดับ/สาขางาน	ชั้นปี			รวม	หมายเหตุ
	1	2	3		
ทวิศึกษา อิเล็กทรอนิกส์	-	23	7	30	
ก่อสร้าง	-	7	-	7	
แกนมัธยม/สะสมหน่วยกิต	-	-	-	-	
รวม		30	10	37	

## 2.2.6 จำนวนผู้สำเร็จการศึกษา

ตารางแสดงจำนวนนักเรียน ระดับ ปวช.,ปวส.ที่จบ ปีการศึกษา 2559

สาขางาน	จำนวน นร.ที่เรียน		ภาคเรียนที่ 1		ภาคเรียนที่ 2				ภาคฤดูร้อน/59		รวม
	ปวช.3 ปี2559		17 ต.ค.2559		16 มี.ค.2560		28 มี.ค.2560		5 พ.ค.2560		
	ปกติ	ตกค้าง	ปกติ	ตกค้าง	ปกติ	ตกค้าง	ปกติ	ตกค้าง	ปกติ	ตกค้าง	
ยานยนต์	48	21	-	8	7	1	9	1	1	1	28
ยานยนต์ทวิ	19	13	-	-	1	-	1	-	4	1	7
เครื่องมือกล	12	16	-	7	5	1	1	1	2	-	17

ซ่อมบำรุงเรือ	9	3	-	1	1	-	-	1	2	-	5
เชื่อมโลหะ	7	15	-	5	-	3	-	-	-	2	10
ไฟฟ้ากำลัง	41	37	-	17	11	1	7	2	3	-	41
อิเล็กทรอนิกส์	30	19	-	7	5	1	10	1	3	3	30
ก่อสร้าง	29	9	-	2	-	-	8	1	10	3	24
สถาปัตยกรรม	12	8	-	3	1	2	2	-	4	-	12
เทคโนโลยีฯ	18	-	-	-	12	-	6	-	-	-	18
<b>รวม</b>	<b>225</b>	<b>141</b>	<b>-</b>	<b>50</b>	<b>43</b>	<b>9</b>	<b>44</b>	<b>7</b>	<b>29</b>	<b>10</b>	<b>192</b>

สาขางาน	จำนวน เรียน		ภาคเรียนที่ 1		ภาคเรียนที่ 2		ภาคฤดูร้อน/59		รวม
	ปวส.2 ปี2559		17 ต.ค.2559		16 มี.ค.2560		5 พ.ค.60		
	ปกติ	ตกค้าง	ปกติ	ตกค้าง	ปกติ	ตกค้าง	ปกติ	ตกค้าง	
ยานยนต์	33	16	-	-	11	5	6	-	
ยานยนต์ทวิ	21	4	-	1	5	-	4	-	
เครื่องมือกล	7	3	-	2	6	-	-	-	
เทคนิคการเชื่อมฯ	11	-	-	-	2	-	6	-	
ติดตั้งไฟฟ้า	-	4	-	-	-	2	-	2	
ไฟฟ้ากำลัง	20	-	-	-	11	-	9	-	
เครื่องทำความเย็น	12	8	-	3	-	1	6	1	
เทคนิคคอมฯ	14	-	-	-	3	-	10	-	
ระบบโทรคมนาคม	31	2	-	-	8	-	20	-	
ก่อสร้าง	25	1	-	-	17	-	11	-	
ควบคุมงานก่อสร้าง	-	5	-	1	-	-	-	-	
เทคโนโลยีฯ	11	4	-	-	10	3	-	-	
<b>รวม</b>	<b>185</b>	<b>47</b>	<b>-</b>	<b>7</b>	<b>73</b>	<b>11</b>	<b>72</b>	<b>3</b>	

## 2.3 เกียรติประวัติของสถานศึกษา

### 2.3.1 รางวัลและผลงานของ สถานศึกษา

#### รางวัลระดับภาค

**1. รางวัลชนะเลิศ ทักษะไมโครคอนโทรลเลอร์**

นายสุชาครีย์ สิทธิ  
 นายสุทินันท์ ตันประดิษฐ์  
 ครูผู้ควบคุม นายทวี ศิลาพันธ์

**2. รางวัลรองชนะเลิศอันดับที่ 1 ทักษะการติดตั้งตู้สาขาระบบโทรศัพท์อัตโนมัติ (PABX)**

นายสิทธิเดช จำปา  
 นายวิทยา ฤทธิเล็ก  
 ครูผู้ควบคุม นายวินัย ศรีสุภาสิตานนท์

**3. รางวัลรองชนะเลิศอันดับที่ 1 ทักษะประมาณราคางานก่อสร้าง**

นายสหรัถ พาหะ  
 นายภูวิศ ทุมทума  
 นายกิตติพัชัญ แนนไสย  
 ครูผู้ควบคุม นายยศทยา ชัชเวช

**4. รางวัลรองชนะเลิศอันดับที่ 1 รางวัลทักษะงานฝึกฝีมือ**

นายศิวัช กังแฮ  
 ครูผู้ควบคุม นายสมชาย รัตนพันธ์

**5. รางวัลรองชนะเลิศอันดับที่ 2 ทักษะการออกแบบ Web page**

นายรัฐวุฒิ ใจซื่อ  
 นายอภิชัย แซ่ซุ่น  
 ครูผู้ควบคุม นายสุทัศน์ ผาสุข

**6. รางวัลรองชนะเลิศอันดับที่ 2 ทักษะงานไม้เครื่องเรือน**

นายเทิดพงษ์ สรรพสาร  
 นายภูวิศ ทุมทума  
 ครูผู้ควบคุม นายสมพร ขวัญใจ  
 ครูผู้ควบคุม นายสมพร ขวัญใจ

**7. รางวัลรองชนะเลิศอันดับที่ 2 ทักษะการออกแบบระบบไฟฟ้าและเขียนแบบไฟฟ้าด้วย**

**คอมพิวเตอร์**

นายวสินศรีโอแสนท์  
 นายสุธานี ชูประดิษฐ์  
 นายสุรศักดิ์ สันอุ้ม  
 ครูผู้ควบคุม นายไทยรัก อัจฉรินทร์

8. รางวัลรองชนะเลิศอันดับที่ 2 ทักษะการประกอบและตรวจซ่อมเครื่องขยายเสียง

นายธนวัฒน์      เตียมบุตร  
 นายศิวัส          อัครธนธร  
 ครูผู้คุมทีม      นางบุญเลิศ      เตชะภัททวรกุล

รางวัลระดับบอศจ.

1. รางวัลชนะเลิศ โครงการวิทยาศาสตร์สมาคมวิทยาศาสตร์ อาชีวศึกษา เอสโซ่

นายเวรวัฒน์      ไชยดิษฐ์  
 นางสาวลลนา      สุปรัชญ์  
 นายจารุวิทย์      บางแก้ว  
 ครูผู้ควบคุม      นางนันทพร      คงสมุทณ

2. รองชนะเลิศอันดับที่ 1 โครงการวิทยาศาสตร์สมาคมวิทยาศาสตร์ อาชีวศึกษา เอสโซ่

นายธีรพันธุ์      จำลอง  
 นายธนกฤต      แสงเนตร  
 นายจ่อใจ          พิราณี  
 นางนันทพร      คงสมุทณ  
 นางสาวปนัดดา      ฐระธรรม  
 นางสาวปรียาพร      นาคบำรุง